



# 检测报告

编号：2020HYYFX-02537



项目名称： 天津市庆灵金拓国际贸易有限公司锆钛  
矿石矿产选矿年度监测

委托单位：天津市庆灵金拓国际贸易有限公司

检测对象：空气、陆地 $\gamma$ 、地下水、土壤、粉尘

检测类别：委托检测

签发 李梁  
审核 吴子凡  
编制 李腾

核工业北京化工冶金研究院分析测试中心

中核化学计量检测中心

签发日期：2020年 2月 19日

## 注意事项

1. 原始记录在本中心只保存六年。
2. 报告无检测专用章无效。
3. 复制报告未重新加盖检测专用章无效。
4. 报告无签发人签字无效。
5. 对报告若有异议，应于收到报告之日起十五日内向本中心提出。
6. 报告仅对委托样品负责。

**单位名称：核工业北京化工冶金研究院分析测试中心**

**中核化学计量检测中心**

**单位地址：北京市通州区九棵树 145 号**

**通讯地址：北京 234 信箱 102 分箱**

**邮政编码：101149**

**单位网址：[www.fenxilab.com](http://www.fenxilab.com)**

**联系人：孙雪云 龚明明 李梁**

**电话：(010) 51674576、51674334、51675354**

**传真：(010) 51674371**

## 核工业北京化工冶金研究院分析测试中心

## 中核化学计量检测中心

委托单位	天津市庆灵金拓国际贸易有限公司	检测类别	委托检测	
检测对象	空气、陆地 $\gamma$ 、地下水、土壤、 粉尘	样品数量	65 个	
收样日期	2020.07.14	检测日期	现场: 2020.07.06~2020.07.08 实验室: 2020.07.14~2020.08.03	
检测结果汇总				
检测项目	检测方法	主要仪器	设备编号	
$\gamma$ 辐射剂量率	《辐射环境监测技术规范》HJ/T 61-2001 《环境地表 $\gamma$ 辐射剂量率测定规范》GB/T 14583-1993	$x-\gamma$ 剂量率仪	YQ-HJ-0002	
检测点		检测值		备注
编号	点位	测量结果 (nSv/h)		
1	财务室室内	131		
2	办公室室内	164		
3	门卫室室内	96.8		
4	厂区大门口外	89.8		
5	厂区南侧草地	168		
6	厂区南侧道路	118		
7	厂区西侧称重室室内	296		
8	维修室室内	131		
9	原料库内西侧	2.00E+03		
10	原料库北门外	400		
11	原料库内东侧	1.31E+03		
12	原料库西门外	285		

13	水选车间 1 门口内	277	
14	水选车间 1 中部	303	
15	水选车间 2 门口内	197	
16	水选车间 2 中部	165	
17	尾砂库	138	
18	北厂界	122	
19	西厂界	176	
20	南厂界	110	
21	东厂界	124	
22	金红石成品库西门	825	
23	金红石成品库中部	1.68 E+03	
24	金红石成品库东门	460	
25	电选车间西侧	990	
26	电选车间中部	865	
27	电选车间东侧	990	
28	生产车间西侧	2.36 E+03	
29	生产车间中部	861	
30	生产车间东侧	403	
31	磨砂车间室内	454	
32	烘干车间室内	548	
33	成品库 2 门口内	504	
34	成品库 2 中部	841	
35	成品库 1 北侧	306	
36	成品库 1 中部	353	
37	成品库 1 南侧	209	
备注:			

检测结果汇总							
检测项目		检测方法		主要仪器设备		设备编号	
土壤、U、Th		GB/T14506.30-201		质谱仪		YQ-SP-0115	
水中U、Th		HJ700-2014					
水中 <sup>226</sup> Ra		GB11214-1989		氡钍分析仪		YQ-KY-0025	
水中总α		EJ/T 1075-1998		低本底α/β测量仪		YQ-KY-0026	
水中总β		EJ/T 900-1994		低本底α/β测量仪		YQ-KY-0026	
<sup>238</sup> U、 <sup>226</sup> Ra、 <sup>232</sup> Th、 <sup>40</sup> K、 <sup>210</sup> Pb		GB/T11743-2013		高纯锗多道γ谱仪		YQ-KY-0024	
序号	样品	样品编号	检测结果 (Bq/kg)				
			<sup>210</sup> Pb	<sup>238</sup> U	<sup>226</sup> Ra	<sup>232</sup> Th	<sup>40</sup> K
1	固体	尾砂	50.8	60.1	56.4	42.0	46.7
2	固体	电选车间中部烟囱粉尘	1.38E+03	3.95E+03	3.91E+03	3.40E+03	342
3	固体	电选车间西部烟囱粉尘	1.17E+03	3.92E+03	3.89E+03	3.38E+03	346
序号	样品	样品编号	U (μg/g)	<sup>226</sup> Ra (Bq/kg)	Th (μg/g)	<sup>40</sup> K (Bq/kg)	
4	土壤	安庄子村土壤	2.67	22.5	23.1	638	
5	土壤	杨家场村土壤	2.82	21.0	20.7	583	
6	土壤	东厂界	3.09	31.5	24.3	615	
7	土壤	南厂界	3.21	31.3	23.7	631	
8	土壤	西厂界	2.86	32.0	22.5	603	
9	土壤	北厂界	3.54	101	96.4	507	
序号	样品	样品编号	U <sub>天然</sub> μg/L	Th μg/L	<sup>226</sup> Ra Bq/L	总α Bq/L	总β Bq/L
10	水样	循环池水	6.24	11.0	0.011	0.47	0.61
11	水样	厂区井水	2.78	0.15	<LLD	0.17	0.15
12	水样	新升加油站井水	<0.1	<0.1	<LLD	0.10	0.16
附加信息：水样中 U、Th 的检出限分别为 0.02μg/L、0.006μg/L； <sup>226</sup> Ra 探测下线 LLD=0.009Bq/L							

检测结果汇总				
检测项目		检测方法	主要仪器设备	设备编号
氡浓度		GB/T 14582-93	测氡仪	YQ-HJ-0013
序号	样品编号	检测结果		
		氡浓度(Bq/m <sup>3</sup> )	备注	
1	办公区	11.1		
2	安庄子村	14.2		
3	水选车间	11.1		
4	烘干车间	24.8		
5	生产车间	11.1		
6	西厂界	11.1		
7	成品库	13.0		
8	原料库	16.7		
9	尾砂库	16.6		
10	磨矿车间	16.7		
11	东厂界	14.7		
12	北厂界	11.1		
13	电选车间	38.8		
14	杨家场村	10.9		
15	南厂界	16.7		
16	金红石成品库	44.3		

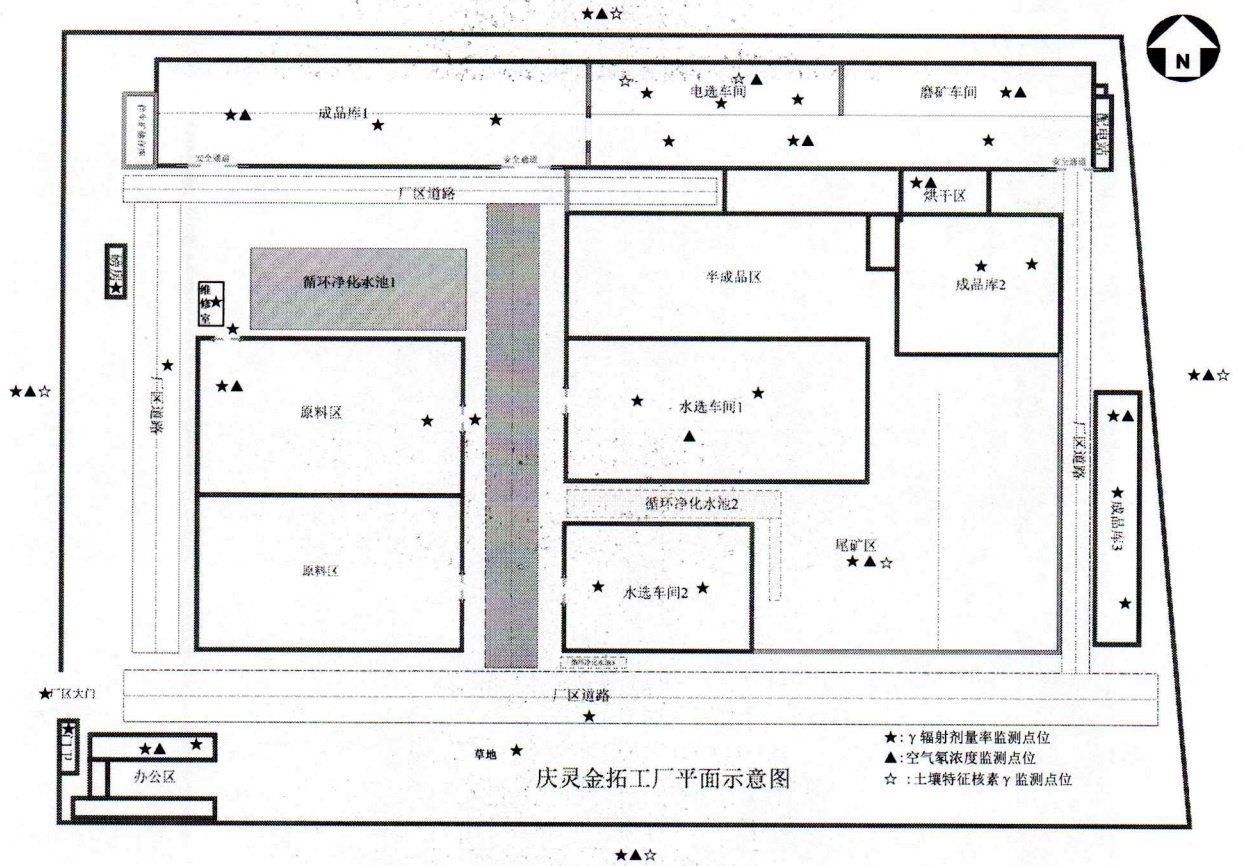


图1 厂区监测示意图

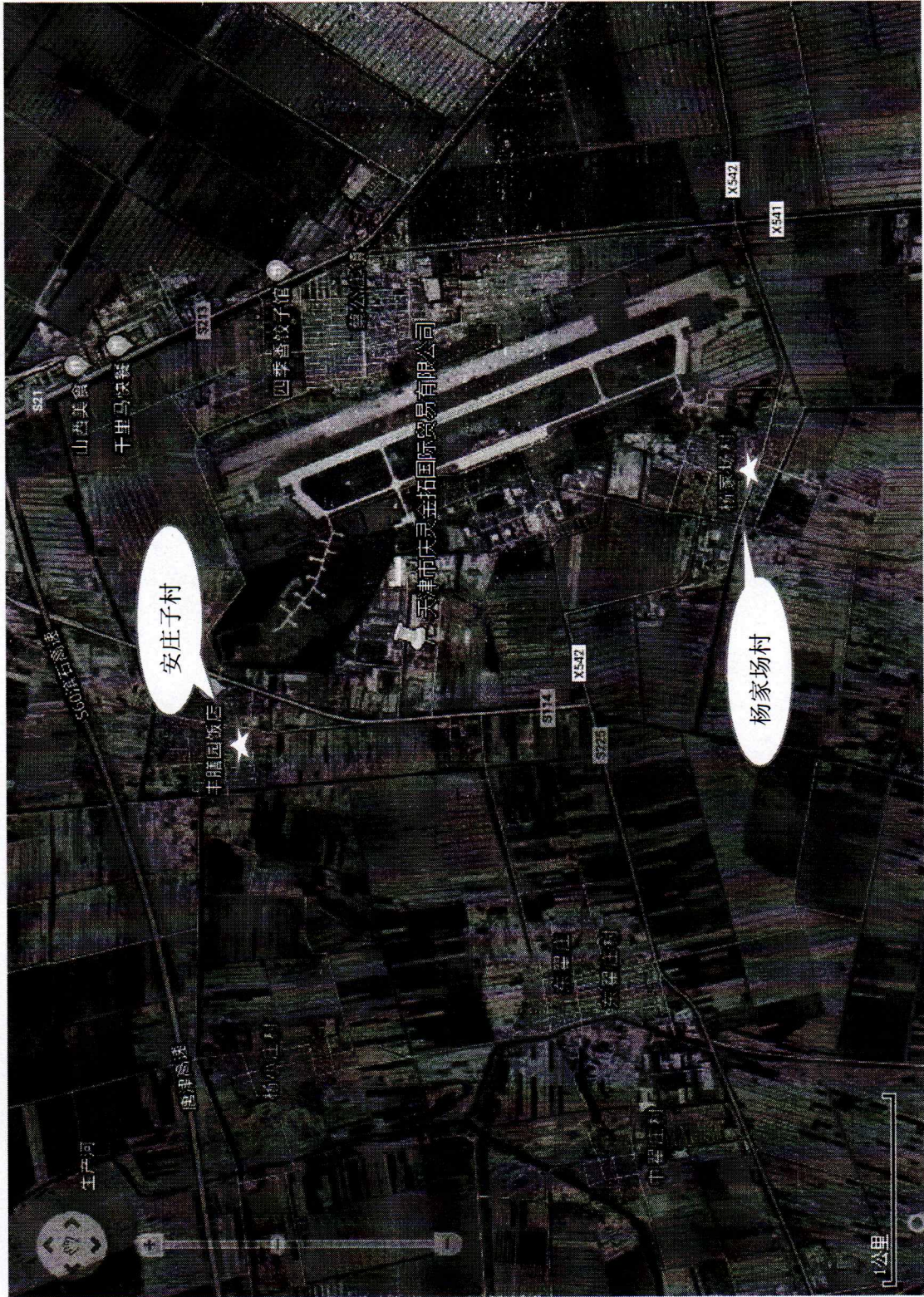


图2 厂区周围环境示意图